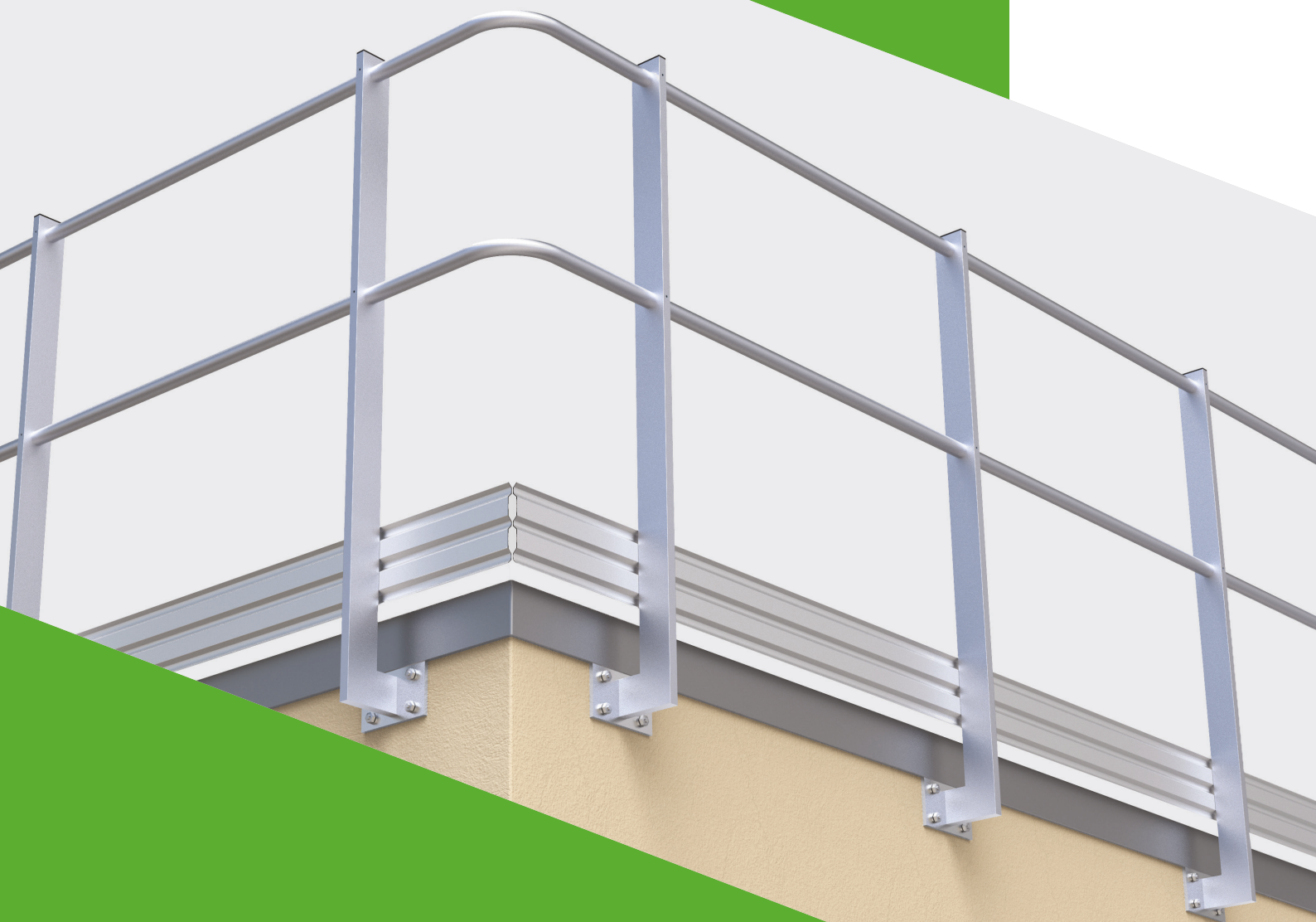


PARAPETTI LINEA AIRONE



MANUALE DI INSTALLAZIONE USO E MANUTENZIONE

UNI EN ISO 14122-3:2016

UNI EN 13374:2004

D.LGS 81/2008





1. Introduzione.....	4
2. Descrizione dei dispositivi.....	5
Disposizioni generali.....	5
Componenti.....	6
3. Installazione.....	8
REGOLE GENERALI.....	8
INSTALLAZIONE PARAPETTO SKAIR1.....	9
INSTALLAZIONE PARAPETTO SKAIR2.....	10
INSTALLAZIONE PARAPETTO SKAIR3.....	11
INSTALLAZIONE PARAPETTO SKAIR4.....	12
INSTALLAZIONE PARAPETTO SKAIR4LAM.....	14
4. Uso del sistema.....	15
5. Ispezione e Manutenzione periodica.....	16
ISPEZIONE.....	16
MANUTENZIONE.....	16
6. Garanzia.....	17
7. Compilazione documentazione.....	18
8. Registro Ispezione e Manutenzione.....	21
9. Riferimenti normativi	25
NORME TECNICHE.....	25
NORME NAZIONALI.....	25
NORMATIVE LOCALI.....	25

1. INTRODUZIONE

Il sistema Parapetto Linea Airone è un sistema di protezione collettiva conforme alle normative europee UNI 13374, UNI 14122-3 e al D.LGS 81/2008. L'installazione prevede l'utilizzo esclusivo dei soli componenti forniti da Sekure e descritti nel presente manuale. Seguire attentamente le istruzioni di installazioni riportate in seguito per garantire il corretto funzionamento del sistema.

Il sistema Parapetti Linea Airone deve essere previsto nell'Elaborato Tecnico di Copertura (ETC) redatto dal progettista o dal Coordinatore della Sicurezza in Fase di Progettazione, ed è parte integrante sia del progetto che del fascicolo tecnico dell'opera.

L'Elaborato Tecnico di Copertura deve contenere i seguenti documenti:

- Relazione Tecnica e Calcolo del Fissaggio, a cura di tecnico abilitato (a cura Progettista o Coordinatore per la sicurezza)
- Certificazione del prodotto e Manuale Uso e Manutenzione (a cura del Produttore)
- Dichiarazione di Conformità dell'Installatore (a cura dell'Installatore)

I Parapetti devono essere montati e smontati da persone abilitate per i lavori in quota e che abbiano dimestichezza con le istruzioni di montaggio ed uso. Leggere e comprendere attentamente le avvertenze e seguire scrupolosamente le istruzioni per il montaggio, lo smontaggio, l'uso e la manutenzione. Questo manuale deve sempre accompagnare il parapetto prima, durante e dopo l'installazione. Deve essere compilato contestualmente alle verifiche periodiche e disponibile per l'eventuale controllo da parte degli organi competenti. In caso di smarrimento, farne richiesta al produttore o al rivenditore autorizzato più vicino.



IMPORTANTE: seguire attentamente le istruzioni di installazioni riportate in seguito per garantire il corretto montaggio e funzionamento del sistema.

2. DESCRIZIONE DEI DISPOSITIVI

2.1 DISPOSIZIONI GENERALI

Il parapetto Linea Airone è un sistema conforme alla norma UNI EN ISO 14122-3:2016 che comprende i mezzi di accesso permanenti al macchinario: scale, scale a castello e parapetti. La norma si applica anche quando gli stessi mezzi di accesso sono richiesti come parte dell'edificio o della costruzione civile (per esempio scala, scale a castello, parapetti) in cui è installata la macchina, a condizione che la funzione principale di tale parte della costruzione sia di fornire i mezzi di accesso alla macchina cui fornire manutenzione.

Il parapetto Linea Airone è un sistema di protezione collettiva che delimita un'area non accessibile al pubblico, ma solo a personale manutentore.

Lo scopo dei presenti parapetti è di creare una protezione di altezza minima 110 cm dal piano di calpestio come previsto da normativa. Il sistema è composto da montanti verticali posti ad interasse non superiore a 150 cm su cui sono fissati i correnti orizzontali corrimano e paraginocchia tali da non lasciare una luce libera superiore a 47 cm. In caso in cui la veletta inferiore sia di altezza inferiore ai 15 cm è prevista l'installazione di una barra fermapiEDE per impedire la caduta di materiale.

IMPORTANTE: è cura del cliente rispettare eventuali restrizioni e specifiche tecniche presenti nelle normative e regolamenti locali nella zona di installazione.

I montanti verticali sono disponibili nelle seguenti configurazioni standard:

SKAIR1: montante con basetta di fissaggio a pavimento

SKAIR2: montante con basetta di fissaggio laterale

SKAIR3: montante con basetta di fissaggio laterale ad "L"

SKAIR4: montante autoportante con zavorra in calcestruzzo da 25 Kg

SKAIR4LAM: montante con basette di fissaggio a lamiera

Su richiesta Sekure fornisce montanti verticali su misura, adatti alle diverse configurazioni geometriche del supporto di installazione. Le configurazioni su misura possono avere, uno o più correnti orizzontali, lunghezza inferiore o superiore rispetto alle configurazioni standard, diversa inclinazione o diversa conformazione della basetta di fissaggio. Per le configurazioni fuori standard Sekure si riserva uno studio preliminare per verificare la rispondenza a normativa e l'idoneità del fissaggio.

I montanti del sistema possono essere applicati a velette in conglomerato cementizio, nelle varie versioni in sommità, internamente od esternamente, a strutture portanti in acciaio o a lamiere grecate/pannelli sandwich con lamiera superiore di spessore minimo 5/10. Sekure si riserva un controllo ed una verifica del supporto in cantiere attraverso la propria rete di tecnici o installatori autorizzati.

Il calcolo del fissaggio e la progettazione devono essere in ogni caso eseguiti da tecnico abilitato.

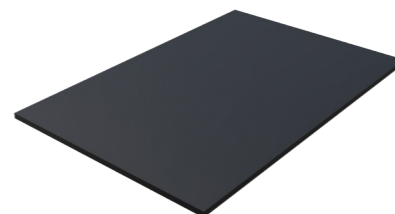
2.1 COMPONENTI



CA002_MAN



CA002_TAB



TAPPETTINO_GRADE



GIUNTO_TUBO



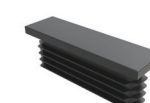
SNODO32



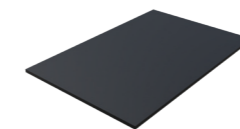
VITEZ



TAPPO_D32



TAPPO_70X20



TAPPETTINO_PICCOLO



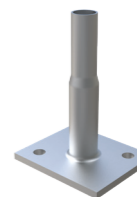
RIV_19



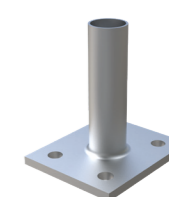
VITE_TUBO



VITE_FERMAPIEDE



SKAIRST-M



SKAIRST-F

COMPONENTE	DESCRIZIONE
SKAIR 1	Montante standard con basetta di fissaggio a pavimento
SKAIR 2	Montante standard con basetta di fissaggio laterale
SKAIR 3	Montante standard con basetta fissaggio laterale ad "L"
SKAIR 4	Montante standard autoportante
SKAIR 4S	Montante standard autoportante per sormonta su angolo a 90°
SKAIR4LAM-A	Montante standard con basetta di fissaggio a lamiera
SKAIR4LAM-B	Montante standard con basetta di fissaggio a lamiera su greca parallela
SKAIR4LAMS	Montante standard con basetta di fissaggio a lamiera per sormonta su angolo a 90°
VITE_TUBO	Vite con punta autoperforante per fissaggio tubo Corrimano e Paraginocchia
VITE_FERMAPIEDE	Vite con punta autoperforante e baz per fissaggio tubo fermapiede
VITEZ	Vite con punta autoperforante e baz per fissaggio zavorra in c.a. a piantone
TAPPETTINO_GRADE	Tappettino in gomma da posizionare sotto zavorra in c.a.
TAPPETTINO_PICCOLO	Tappettino in gomma da posizionare sotto a basetta anteriore del montante autoportante
SKAIRP	Tubo di lunghezza 3 m con innesto maschio-femmina per formazione correnti orizzontali
GIUNTO_TUBO	Giunto in plastica da posizionare nell'unione maschio-femmina dei correnti orizzontali
SNODO32	Snodo per unione correnti orizzontali in corrispondenza di angoli superiori a 90°
TAPPO_D32	Tappo in plastica per chiusura delle estremità dei correnti orizzontali
SKAIRF	Barra fermapiede fornita in lunghezza di 3 m
RIV_19	Rivetto in alluminio per l'unione di due barre consecutive di fermapiede
SKAIRC	Elemento di tubo piegato per unione correnti orizzontali per angoli a 90°
SKAIRT-F	Elemento di tubo piegato per unione correnti orizzontali per angoli a 90° (innesto femmina)
SKAIRT	Terminale di chiusura per unione correnti orizzontali a inizio/fine tratta
SKAIRST-F	Terminale da fissare a muro per innesto correnti orizzontali a inizio/fine
SKAIRST-M	Terminale maschio da fissare a muro per innesto correnti orizzontali a inizio/fine
SKAIRZ	Zavorra in c.a. da 25 kg
CA002_MAN	Manuale Uso e Manutenzione Parapetto Linea Airone
CA002_TAB	Tabella da applicare all'accesso dell'impianto Parapetto Linea Airone

3. INSTALLAZIONE

3.1 REGOLE GENERALI

In riferimento alle normative sopracitate e ai carichi previsti da norma, l'installazione del parapetto Airone deve rispettare le seguenti regole:

- l'interasse i tra i piantoni deve essere minore uguale a 1500 mm (fig.1);
- in corrispondenza degli angoli o dell'inizio della tratta di parapetto i piantoni di partenza vanno installati alla distanza $d1 = 250$ mm dal bordo (fig.1);
- la distanza h tra il corrente superiore (corrimano) e il piano di calpestio deve essere maggiore uguale a 1100 mm (fig.2);
- la distanza $h1$ tra corrente intermedio (paraginocchia) e il bordo superiore della veletta (o fermapiede) deve essere minore uguale a 470 mm (fig.2);
- in assenza di veletta (fig.3a) o con veletta di altezza $h3 < 150$ mm (fig.3b) va installata la barra fermapiede (fig.3).

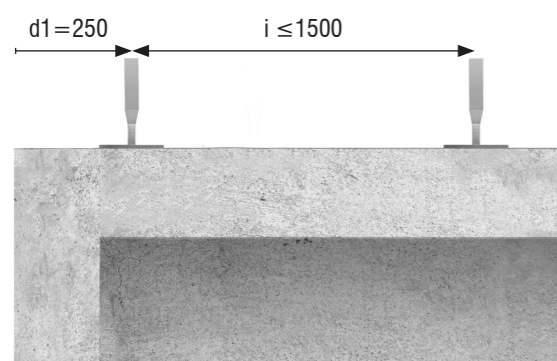


Fig. 1.1 Vista superiore

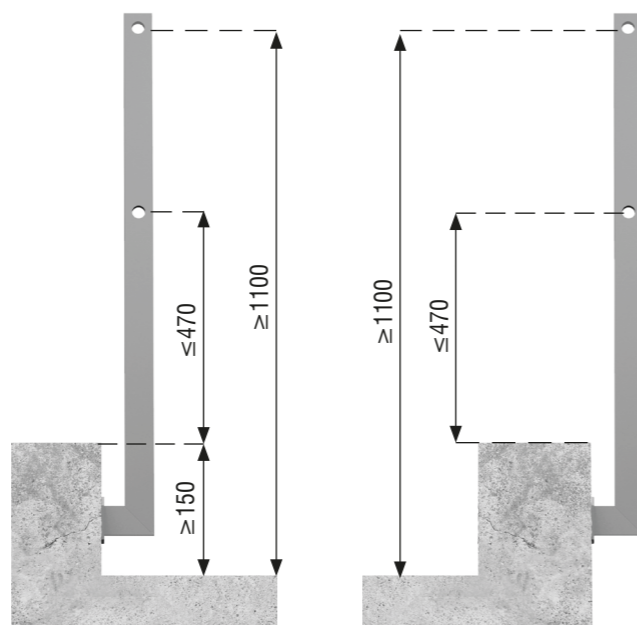


Fig. 2.1 Vista laterale

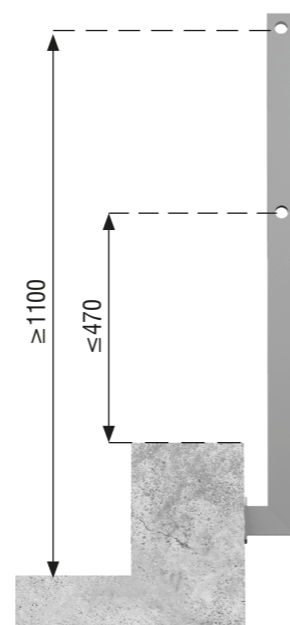


Fig. 2.2 Vista laterale

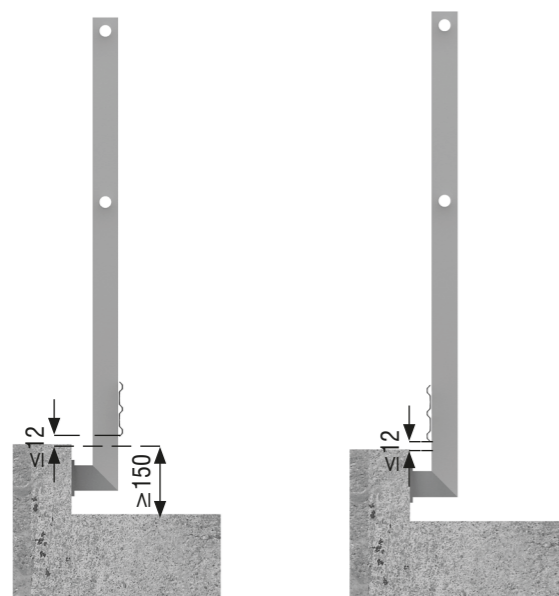


Fig. 3.1 Vista laterale

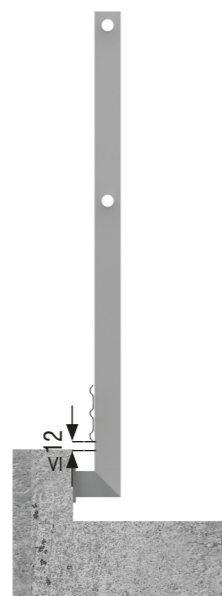


Fig. 3.2 Vista laterale

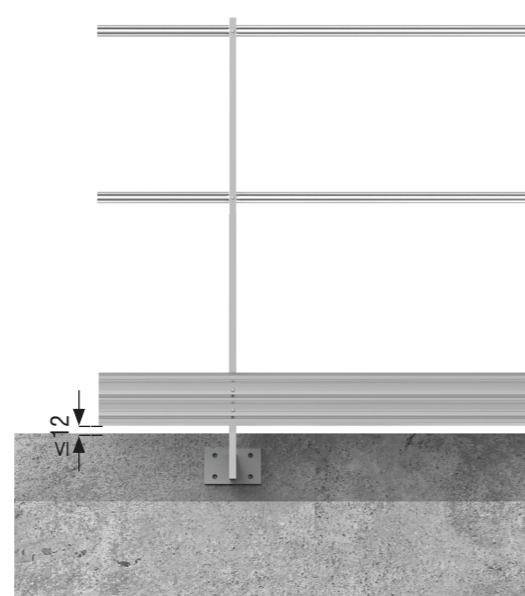


Fig. 3.3 Vista frontale

3.2 INSTALLAZIONE PARAPETTO SKAIR1

L'installazione va eseguita posizionando i montanti verticali ad interasse non superiore a 1.50 m. Il primo piantone va posizionato ad una distanza non superiore a 25 cm dal bordo. Si consiglia di misurare preventivamente il lato su cui eseguire l'installazione e suddividere in spazi uguali, calcolando così l'interasse preciso da mantenere tra due montanti successivi. Per una corretta installazione si raccomanda di posizionare i montanti perfettamente allineati tra di loro, per mantenere la regolarità e la linearità dei correnti orizzontali. Il fissaggio dei montanti sul supporto di conglomerato cementizio avviene con i fissaggi dati in dotazione, o secondo quanto previsto dal calcolo del fissaggio a cura del progettista. Per supporti in calcestruzzo in condizioni standard (materiale di base calcestruzzo normale, C25/30, EN 206, non fessurato, con armatura normale o senza armatura) Sekure fornisce ancoranti metallici ad espansione. Salvo diversa indicazione del progettista i montanti vengono fissati con n°2 ancoranti M12 o con n°4 ancoranti M10.

Si raccomanda di verificare l'idoneità del supporto di fissaggio prima di eseguire l'installazione.

Fig. 4.1

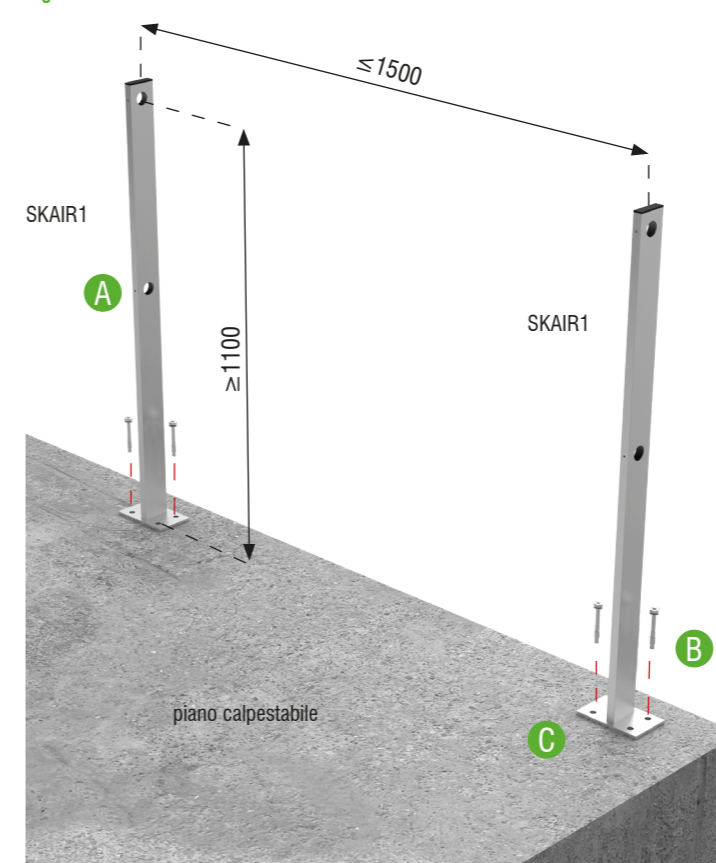
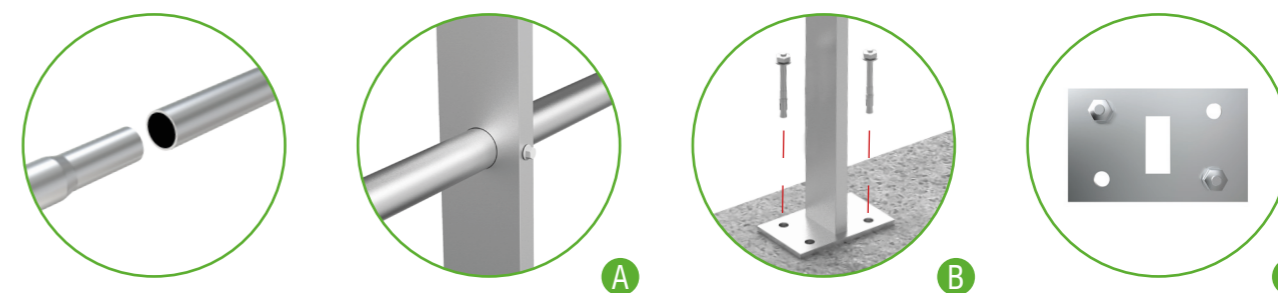
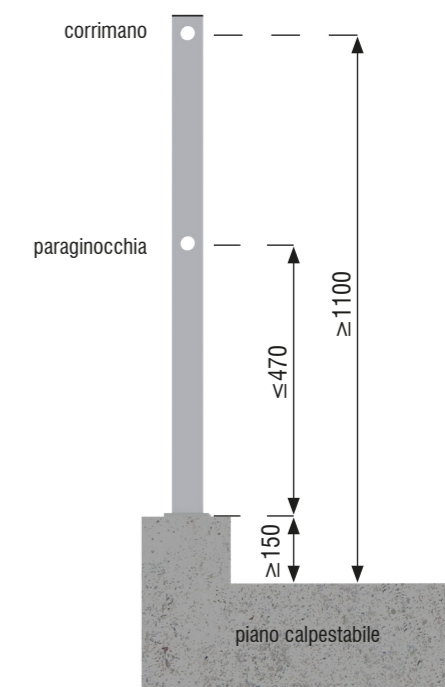


Fig. 4.2



Una volta fissato il montante si inserisce il tubo SKAIRP negli appositi fori e lo si fissa con l'apposita vite VITE_TUBO, così da creare il corrente orizzontale corrimano e il corrente orizzontale paraginocchia. Prima di innestare il successivo elemento SKAIRP si inserisce all'estremità il tubetto in plastica GIUNTO_TUBO che successivamente verrà fatto scorrere fino a coprire la giunzione dei tubi.

3.3 INSTALLAZIONE PARAPETTO SKAIR2

L'installazione va eseguita posizionando i montanti verticali ad interasse non superiore a 1.50 m. Il primo piantone va posizionato ad una distanza non superiore a 25 cm dal bordo. Si consiglia di misurare preventivamente il lato su cui eseguire l'installazione e suddividere in spazi uguali, calcolando così l'interasse preciso da mantenere tra due montanti successivi. Per una corretta installazione si raccomanda di posizionare i montanti perfettamente allineati tra di loro, per mantenere la regolarità e la linearità dei correnti orizzontali. Il fissaggio dei montanti sul supporto di conglomerato cementizio avviene con i fissaggi dati in dotazione, o secondo quanto previsto dal calcolo del fissaggio a cura del progettista. Per supporti in calcestruzzo in condizioni standard (materiale di base calcestruzzo normale, C25/30, EN 206, non fessurato, con armatura normale o senza armatura). Sekure fornisce ancoranti metallici ad espansione. Salvo diversa indicazione i montanti vengono fissati con n°2 ancoranti M12 o con n°4 ancoranti M10.

Si raccomanda di verificare l'idoneità del supporto di fissaggio prima di eseguire l'installazione.

Fig. 5.1

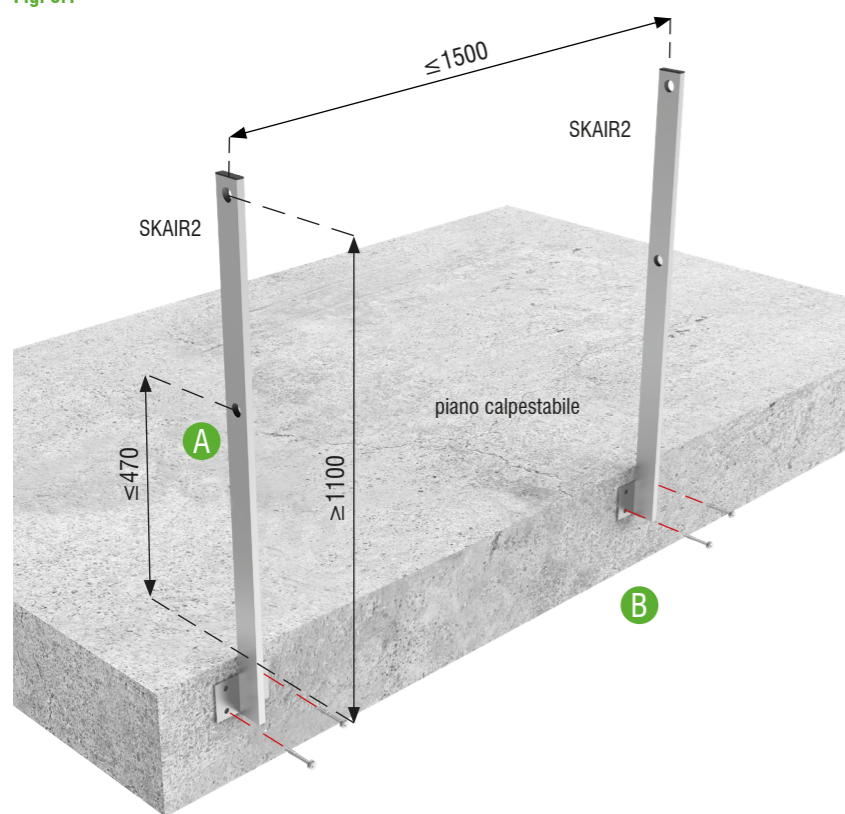


Fig. 5.2

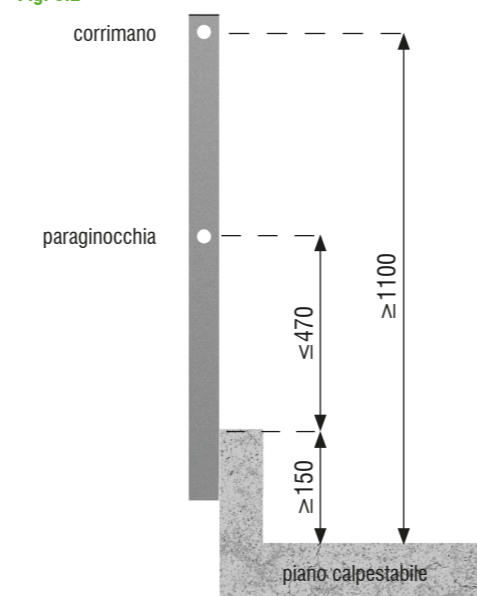
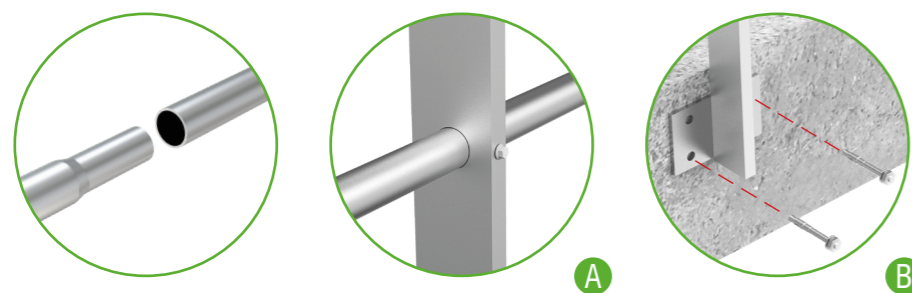
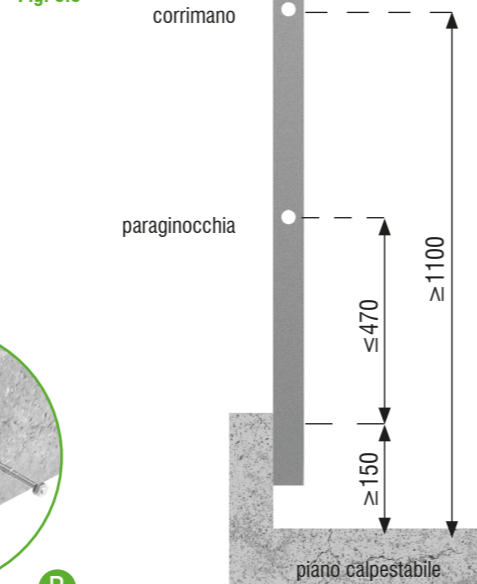


Fig. 5.3



Una volta fissato il montante si inserisca il tubo SKAIRP negli appositi fori e lo si fissi al con l'apposita vite VITE_TUBO, così da creare il corrente orizzontale corrimano e il corrente orizzontale paraginocchia. Prima di innestare il successivo elemento SKAIRP si inserisca all'estremità il tubetto in plastica GIUNTO_TUBO che successivamente verrà fatto scorrere fino a coprire la giunzione dei tubi

3.4 INSTALLAZIONE PARAPETTO SKAIR3

L'installazione va eseguita posizionando i montanti verticali ad interasse non superiore a 1.50 m. Il primo piantone va posizionato ad una distanza non superiore a 25 cm dal bordo. Si consiglia di misurare preventivamente il lato su cui eseguire l'installazione e suddividere in spazi uguali, calcolando così l'interasse preciso da mantenere tra due montanti successivi. Per una corretta installazione si raccomanda di posizionare i montanti perfettamente allineati tra di loro, per mantenere la regolarità e la linearità dei correnti orizzontali. Il fissaggio dei montanti sul supporto di conglomerato cementizio avviene con i fissaggi dati in dotazione, o secondo quanto previsto dal calcolo del fissaggio a cura del progettista. Per supporti in calcestruzzo in condizioni standard (materiale di base calcestruzzo normale, C25/30, EN 206, non fessurato, con armatura normale o senza armatura) Sekure fornisce ancoranti metallici ad espansione. Salvo diversa indicazione i montanti vengono fissati con n°2 ancoranti M12 o con n°4 ancoranti M10.

Si raccomanda di verificare l'idoneità del supporto di fissaggio prima di eseguire l'installazione.

Fig. 6.1

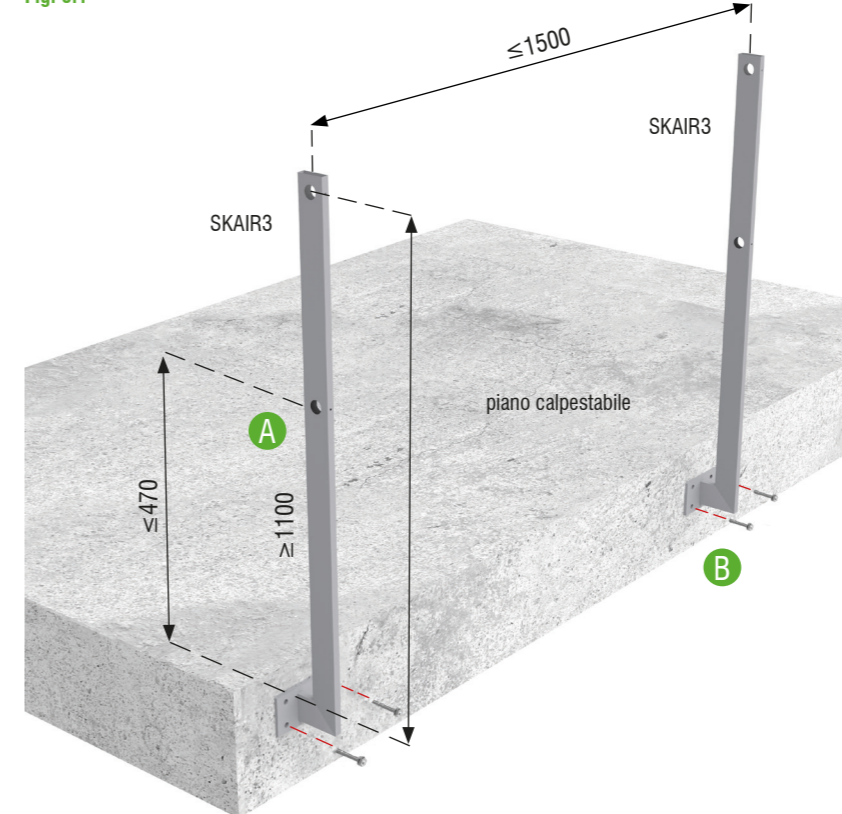


Fig. 6.2

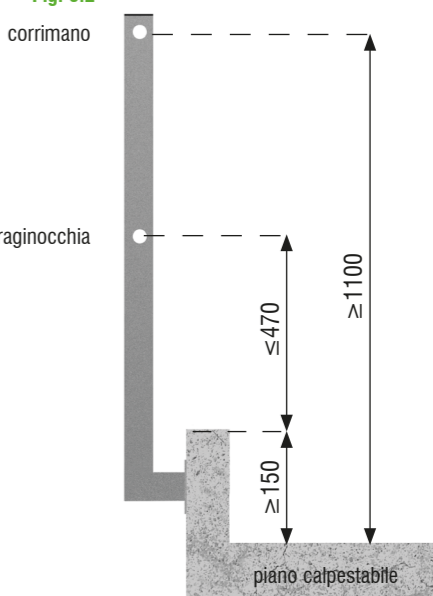
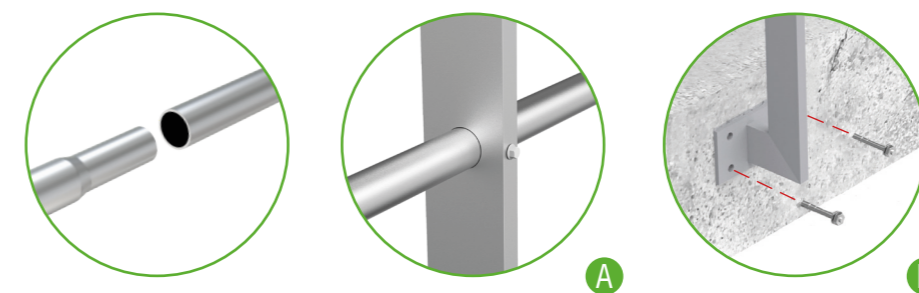
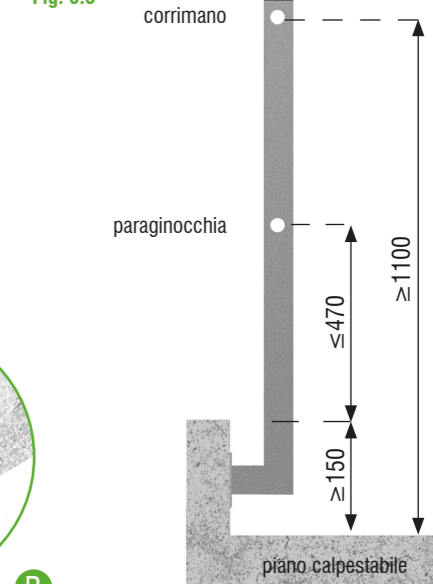


Fig. 6.3



Una volta fissato il montante si inserisca il tubo SKAIRP negli appositi fori e lo si fissi al con l'apposita vite VITE_TUBO, così da creare il corrente orizzontale corrimano e il corrente orizzontale paraginocchia. Prima di innestare il successivo elemento SKAIRP si inserisca all'estremità il tubetto in plastica GIUNTO_TUBO che successivamente verrà fatto scorrere fino a coprire la giunzione dei tubi

3.5 INSTALLAZIONE PARAPETTO SKAIR4

L'installazione va eseguita posizionando i montanti verticali ad interasse non superiore a 1.50 m. Il primo piantone va posizionato ad una distanza non superiore a 25 cm dal bordo. Si consiglia di misurare preventivamente il lato su cui eseguire l'installazione e suddividere in spazi uguali, calcolando così l'interasse preciso da mantenere tra due montanti successivi. Per una corretta installazione si raccomanda di posizionare i montanti perfettamente allineati tra di loro, per mantenere la regolarità e la linearità dei correnti orizzontali.

Prima di posizionare i parapetti posizionare i tappetini in gomma TAPPETTINO_GRANDE e TAPPETTINO_PICCOLO rispettivamente sotto la staffa posteriore e sotto la staffa anteriore del montante. Una volta posizionato il montante posizionare la zavorra SKAIRZ sulla piastra posteriore del piantone e assicurarsi che sia nella corretta posizione. Infine fissarla al montante con l'apposita vite VITEZ.

Fig. 7.1

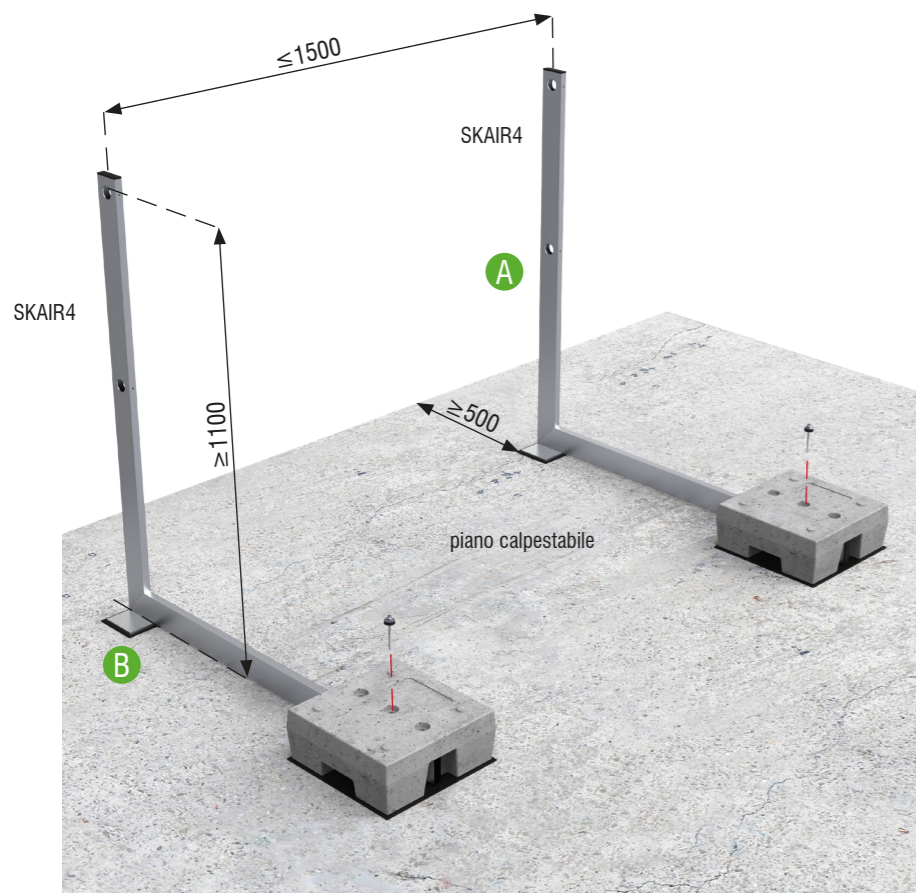


Fig. 7.2

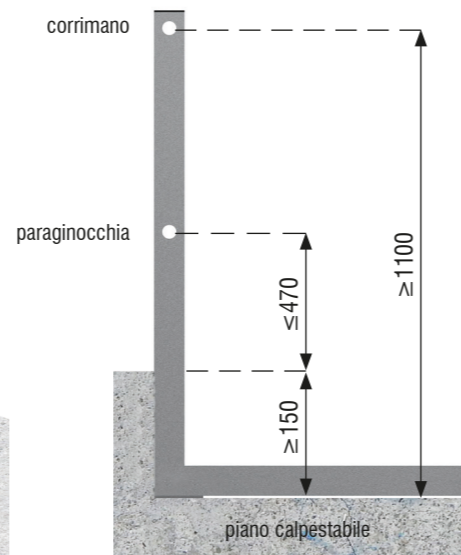


Fig. 7.3

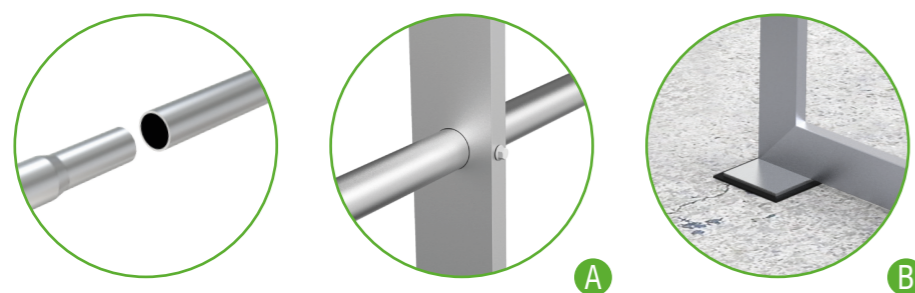
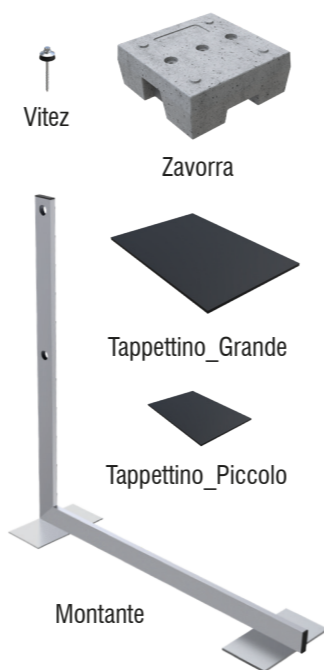
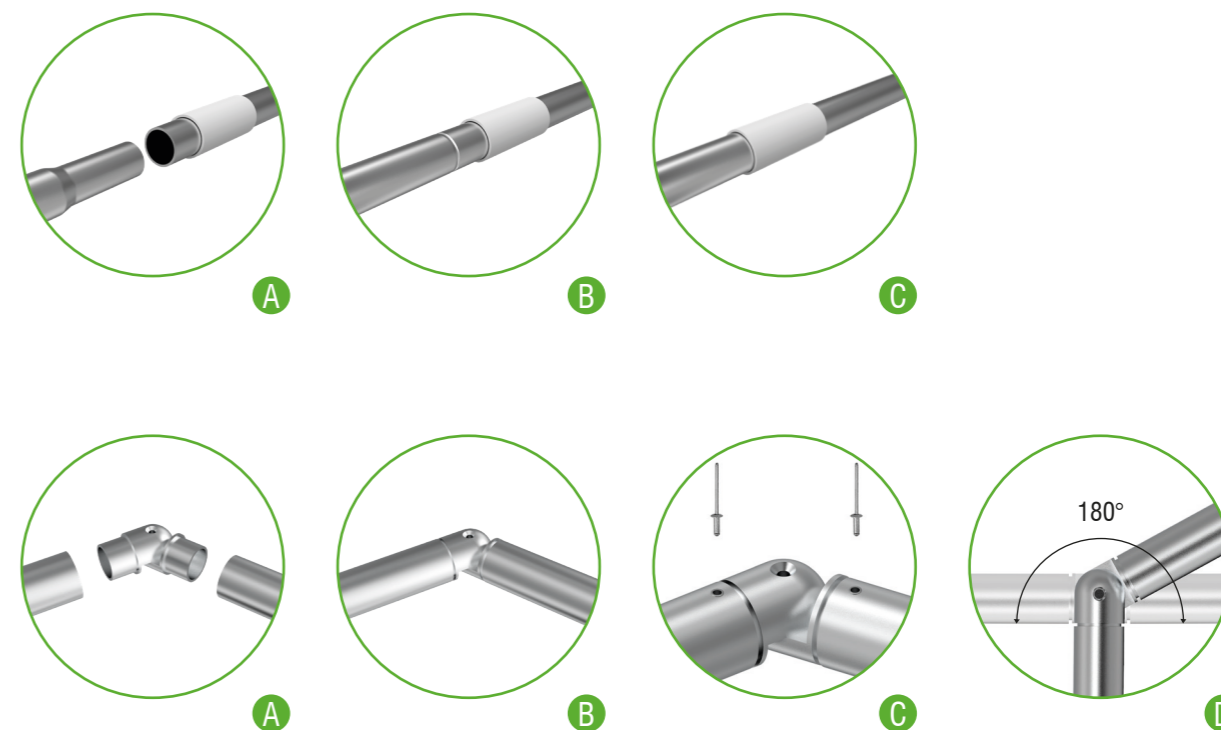
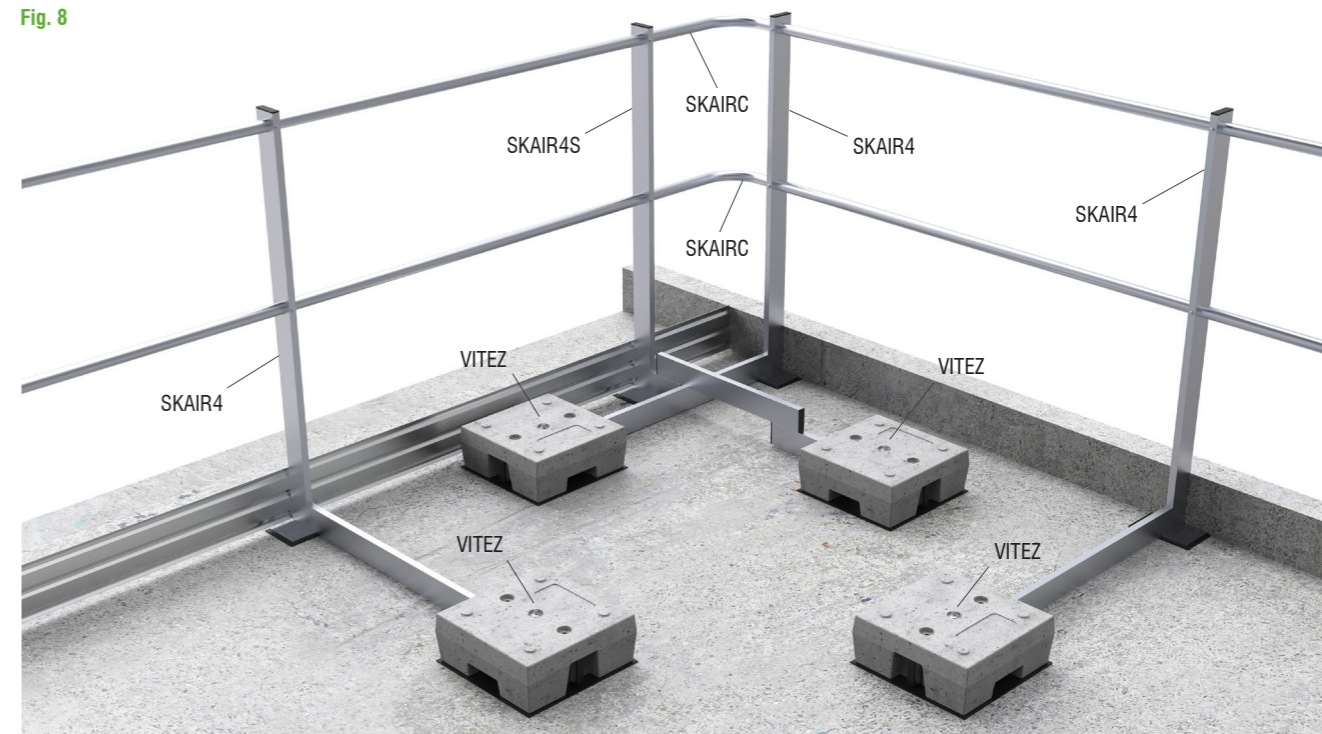


Fig. 8



Installare i piantoni ad una distanza non inferiore a mm 500 dal bordo.

Si raccomanda di verificare l'idoneità e la portata del piano di supporto prima di eseguire l'installazione.

Per l'esecuzione di curve a 90° utilizzare l'apposito piantone SKAIR4S.

3.6 INSTALLAZIONE PARAPETTO SKAIR4LAM

L'installazione va eseguita posizionando i montanti verticali ad interasse non superiore a 1.50 m. Il primo piantone va posizionato ad una distanza non superiore a 25 cm dal bordo. Si consiglia di misurare preventivamente il lato su cui eseguire l'installazione e suddividere in spazi uguali, calcolando così l'interasse preciso da mantenere tra due montanti successivi. Per una corretta installazione si raccomanda di posizionare i montanti perfettamente allineati tra di loro, per mantenere la regolarità e la linearità dei correnti orizzontali.

Prima di posizionare i parapetti stendere le strisce di nastro butilico fornito in dotazione in corrispondenza dei punti in cui poggeranno le piastre dei parapetti. Procedere con l'installazione dei parapetti fissando le piastre con 8+8 rivetti per i montanti SKAIR4LAM-A e 6+6 rivetti per i montanti SKAIR4LAM-B

Fig. 9.1

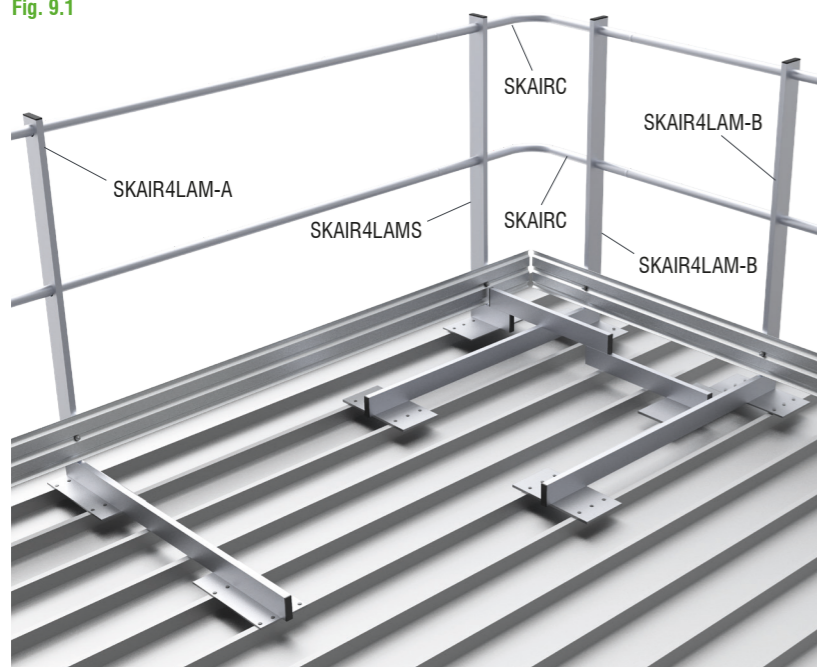
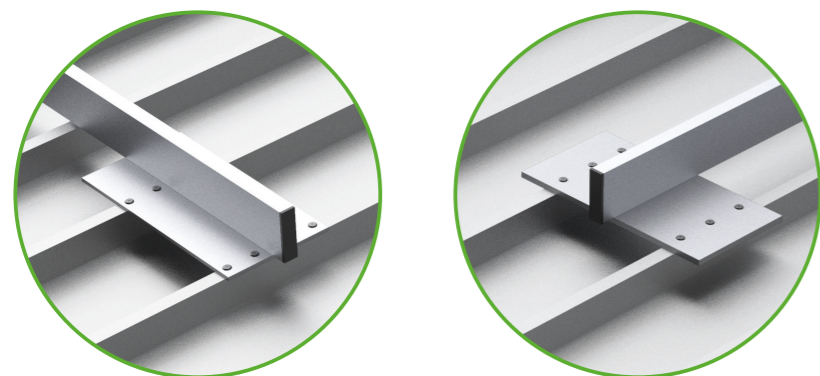
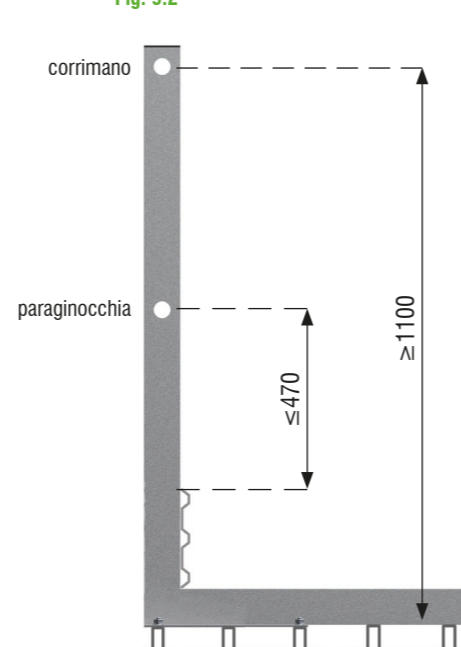


Fig. 9.2



4. USO DEL SISTEMA

INDICAZIONI PER L'UTILIZZATORE

L'utilizzatore che interviene in un'area di lavoro protetta contro il rischio di caduta dall'alto con parapetto linea Airone deve richiedere al proprietario di esibire la documentazione relativa alla certificazione dell'impianto, composta da:

- il presente **Manuale Uso e Manutenzione** dove può verificare la data di installazione dell'impianto e verificare la regolare esecuzione della manutenzione periodica, nel registro di manutenzione;
- il **progetto dell'impianto**, in cui verificare modalità, punto e percorso di accesso, indicazioni e prescrizioni del progettista, aree transitabili ed eventuali aree non transitabili;
- la **dichiarazione di conformità dell'installatore** (dichiarazione di corretta posa), timbrata e firmata a cura della società che ha eseguito l'installazione, secondo un progetto redatto da un tecnico abilitato;
- la **dichiarazione di conformità del produttore**, secondo normative vigenti;



Qualora l'operatore non disponga di quanto sopracitato deve rifiutare l'utilizzo dell'impianto.

Prima di iniziare ad eseguire le lavorazioni si raccomanda di eseguire un controllo visivo per verificare che il sistema sia in buone condizioni e non presenti anomalie visive o strutturali.

Prima dell'accesso, l'utilizzatore deve prendere visione del cartello identificativo dell'impianto, posizionato in prossimità di ogni punto di accesso, nel quale sono elencati: tipo di impianto, numero di serie, data di installazione, il nome della società che ha eseguito l'installazione, le normative di riferimento.

L'operatore dunque verifica la corrispondenza di questi dati a quanto presente nella documentazione esibita del proprietario/responsabile dell'impianto.

In caso di dubbio sull'integrità dell'impianto, l'operatore è tenuto a segnalarlo al proprietario/responsabile dell'impianto che si occuperà di chiedere un controllo alla società che si è occupata dell'installazione o ad una società abilitata e competente per tale tipo di intervento.

In caso di danneggiamento dell'impianto durante l'intervento, l'operatore è tenuto ad avvisare immediatamente il proprietario/responsabile dell'impianto che provvederà a far intervenire personale abilitato e competente per il ripristino dell'impianto.

INDICAZIONI PER IL PROPRIETARIO

Il responsabile delle operazioni che si svolgono su un immobile su cui è installato il parapetto Linea Airone è il proprietario, il quale è tenuto a garantire la sicurezza degli operatori chiamati ad intervenire.

Il proprietario deve:

- verificare i **requisiti degli operatori** e concedere l'accesso solo agli operatori idonei;
- conservare la **documentazione** relativa alla certificazione dell'impianto in buono stato;
- esibire all'operatore chiamato ad accedere alla zona di lavoro protetta da parapetto Linea Airone la documentazione completa



E' fatto obbligo al proprietario di rispettare quanto sopra indicato, onde evitare di mettere a rischio la sicurezza delle persone che utilizzino l'impianto parapetto Linea Airone e di perdere la garanzia del prodotto.

Il proprietario è altresì tenuto a vietare l'utilizzo dell'impianto qualora non ottenga dall'operatore l'idoneità all'utilizzo dei dispositivi di protezione anticaduta.

5. ISPEZIONE E MANUTENZIONE PERIODICA

5.1 ISPEZIONE

L'ispezione periodica deve essere eseguita con la frequenza prevista del progettista.

Si consiglia in ogni caso ispezione con frequenza non superiore a 2 anni, salvo diversa indicazione del progettista.

L'ispezione deve essere eseguita da un tecnico Sekure, da un installatore autorizzato Sekure o da personale e competente ed autorizzato.



E' obbligo del proprietario occuparsi di far eseguire l'ispezione con regolarità al fine di mantenere il parapetto in buono stato ed efficiente

L'ispezione deve prevedere:

- un controllo visivo di tutti i componenti
- un controllo dei fissaggi con controllo della coppia di serraggio nel caso di ancoranti meccanici, con chiave dinamometrica o secondo quanto previsto dal produttore dalla specifica tipologia di fissaggio.

5.2 MANUTENZIONE

La manutenzione è obbligatoria nei seguenti casi:

- in seguito ad ispezione periodica in cui si individuino interventi da eseguire per mantenere l'efficienza dell'impianto;
- in caso di sollecitazione dell'impianto, in seguito ad eventi che compromettano l'integrità e la funzionalità dei componenti;
- in caso di danneggiamento accidentale del sistema dovuto a cause esterne;
- dopo 10 anni dalla data di messa in funzione.

L'ispezione deve essere eseguita da

Il proprietario deve affidare la manutenzione a personale abilitato e competente: un tecnico Sekure, un installatore autorizzato Sekure o da personale e competente ed autorizzato.

Sarà compito del tecnico incaricato effettuare tutte le verifiche e compilare il registro di Ispezione e Manutenzione del presente Manuale

6. GARANZIA

6.1 DURATA E CONDIZIONI DI APPLICABILITA'

La garanzia copre la riparazione e sostituzione dei componenti della Linea Parapetto Airone per un periodo di 10 anni dalla data della bolla di consegna del prodotto presso il produttore o rivenditore autorizzato Sekure. La copertura della garanzia sul materiale e/o difetti di fabbricazione è limitata al prezzo di acquisto sostenuto dal cliente in fase di acquisto.

La garanzia si applica solo se il materiale è stato installato, utilizzato e regolarmente ispezionato secondo quanto riportato nel presente manuale e nel progetto redatto da tecnico abilitato.

6.2 ESCLUSIONE

La garanzia non si applica se:

- il parapetto Linea Airone non sia stato installato, utilizzato e regolarmente ispezionato secondo quanto riportato nel presente manuale e secondo lo specifico progetto redatto da tecnico abilitato;
- i componenti siano stati danneggiati, deformati o deteriorati in fase di montaggio per inosservanza delle istruzioni di montaggio;
- siano stati installati elementi o pezzi non forniti da Sekure o rivenditore autorizzato Sekure, o non previsti nello specifico impianto;
- siano state eseguite modifiche all'impianto non autorizzate in forma scritta da Sekure o dal rivenditore autorizzato;
- l'utilizzo dell'impianto non è conforme alla destinazione d'uso prevista;
- sia mancata la comunicazione del cliente di particolari condizioni di utilizzo o particolari condizioni ambientali (ambienti ad atmosfera aggressiva, spazi inquinati, presenza di particolari gas, alte temperature);
- sia mancata la verifica dell'idoneità del supporto da parte del cliente;
- il deterioramento sia provocato da eventi di forza maggiore (terremoti, fulmini, inondazioni, trombe d'aria, incendi, catastrofi naturali, atti vandalici, guerre)
- il materiale sia stato soggetto ad errato stoccaggio che ne abbia deteriorato le proprietà prima o durante l'installazione

La garanzia non si applica alle strutture o ai materiali di supporto su cui vengono installati i dispositivi, e gli elementi che dovessero interagire con essi non facendone parte.

La garanzia si limita alla riparazione o sostituzione degli elementi riconosciuti ufficialmente difettosi dal nostro servizio tecnico. Le restituzioni del materiale dovranno essere eseguite previo consenso scritto di Sekure.


La garanzia non copre le spese di rimozione, di trasporto e di nuova installazione.

La garanzia non copre danni indiretti e immateriali di qualsiasi natura, quali perdite d'esercizio, mancato guadagno, spese di ritardo ecc...

7. COMPILAZIONE DOCUMENTAZIONE

7.1 TABELLA IDENTIFICATIVA DELL'IMPIANTO PARAPETTI LINEA AIRONE

Parte integrante dell'installazione è la compilazione e applicazione al punto di accesso della tabella identificativa dell'impianto anticaduta Parapetto Airone. Di seguito le indicazioni per la corretta compilazione.



**PARAPETTO LINEA
AIRONE**

CONFORME ALLE NORME:


D. Lgs. 81/2008 Art. 126


UNI EN 13374:2013


UNI EN ISO 14122-3:2016


D.G.R n. 97 del 31/01/2012 REGIONE VENETO

N.T.C. 2018

< Max. 1,5 mt >


Linea
NO LIMITS


Collettivo




INSTALLATORE

Mario Rossi Coperturista SNC
Viale Romagna 12
20133, Milano

Nome e indirizzo dell'installatore

Data di installazione


12/01/2020

Numero di installazione

P. 01535

Data effettiva di installazione

Numero progressivo di installazione



Via T. Edison 4
 35012 Camposampiero (PD)
 info@sekure.it
 (+39) 049 87 407 66
 www.sekure.it

7.2 DICHIARAZIONE DI CONFORMITÀ DELL'INSTALLATORE (CORRETTA POSA)

Qualora l'installatore non disponga di uno specifico modulo di dichiarazione di conformità dell'installatore (Dichiarazione di corretta posa) può utilizzare il seguente modulo.

DICHIARAZIONE DI CONFORMITA' DELL' INSTALLATORE

Il Sottoscritto

Legale Rappresentante della ditta.

Con sede legale in via. Comune di

Prov.

Esercente Attività di

In merito ai lavori di posa dei parapetti Linea Airone installati sull'immobile sito in

Via. Comune di

Prov.

Dichiara che i parapetti sono conformi a:

- UNI EN ISO 14122-3:2016 – Sicurezza del macchinario – Mezzi di accesso permanenti al macchinario – Parte 3: scale, scale a castello e parapetti
- UNI EN ISO 13374:2019 - Sistemi temporanei di protezione dei bordi - Specifica di prodotto - Metodi di prova
- D.Lgs 81/2008 e successive modifiche ed integrazioni
- Segue normativa regionale:

Dichiara che i dispositivi:

- Sono stati posizionati sulla copertura come da planimetria allegata
- Sono stati posizionati sulla copertura come progetto redatto da

La documentazione prevista da normativa è depositata presso:

- Il proprietario dell'immobile
- Il RSPP
- Esposte in prossimità dell'accesso alla copertura
- L'amministratore del condominio
- Altro

Timbro e Firma Installatore

Data

Firma del committente

.....

.....

.....



SEKURE s.r.l.
Via T. Edison, 4 Z.I.
35012 Camposampiero (PD)
Tel. +39 049 8740766
Fax +39 049 8749112
e-mail: info@sekure.it



DICHIARAZIONE DI CONFORMITÀ PARAPETTI LINEA AIRONE

SEKURE SRL con sede legale in via T.A. Edison, 4 – 35012 Camposampiero (PD) dichiara che i dispositivi sotto elencati sono conformi a quanto richiesto dalle norme UNI EN 13374, UNI EN 14122-3, D.G.R. Veneto n.97 del 31/01/2012 allegato B. Sono inoltre conformi ai parametri richiesti dal D.Lgs 81 del 09/04/2008 (Testo Unico sulla Sicurezza).

Parapetti di classe A:

LINEA AIRONE (cod. SKAIR1PC, SKAIR1FPC, SKAIR2PC, SKAIR2FPC, SKAIR3PC, SKAIR3FPC, SKAIR4PCZ, SKAIR4FPCZ, SKAIR5PC, SKAIR5FPC)

I dispositivi devono essere installati a regola d'arte seguendo le prescrizioni relative alla geometria, alla tipologia e alla quantità di fissaggi e a tutte le altre indicazioni fornite nelle schede tecniche.

Tutti i dispositivi sono stati ideati, progettati, realizzati e testati nel rispetto della norme sopracitate. I dispositivi sono equivalenti ai campioni testati in laboratorio prove presso Laboratorio Sigma Srl, Via Piero Gobetti, 6, Campi Bisenzio (FI).

SEKURE S.r.l.
Legale Rappresentante
Righetto Lara



Sekure srl – dichiarazione di conformità

Dichiarazione di conformità

8. REGISTRO ISPEZIONE E MANUTENZIONE

Ditta esecutrice dell'ISPEZIONE:		
Data di ISPEZIONE:	Rinnovo periodo Validità per:	Data prossima ISPEZIONE:
E' risultata necessaria MANUTENZIONE: SI NO Se si, quali interventi di MANUTENZIONE sono stati eseguiti:		
Eventuali note:		
Timbro e firma Ditta installatrice/Manutentrice		

Ditta esecutrice dell'ISPEZIONE:		
Data di ISPEZIONE:	Rinnovo periodo Validità per:	Data prossima ISPEZIONE:
E' risultata necessaria MANUTENZIONE: SI NO Se si, quali interventi di MANUTENZIONE sono stati eseguiti:		
Eventuali note:		
Timbro e firma Ditta installatrice/Manutentrice		



Ditta esecutrice dell'ISPEZIONE:		
Data di ISPEZIONE:	Rinnovo periodo Validità per:	Data prossima ISPEZIONE:
E' risultata necessaria MANUTENZIONE: SI NO Se si, quali interventi di MANUTENZIONE sono stati eseguiti:		
Eventuali note:		
Timbro e firma Ditta installatrice/Manutentrice		

Ditta esecutrice dell'ISPEZIONE:		
Data di ISPEZIONE:	Rinnovo periodo Validità per:	Data prossima ISPEZIONE:
E' risultata necessaria MANUTENZIONE: SI NO Se si, quali interventi di MANUTENZIONE sono stati eseguiti:		
Eventuali note:		
Timbro e firma Ditta installatrice/Manutentrice		



Ditta esecutrice dell'ISPEZIONE:		
Data di ISPEZIONE:	Rinnovo periodo Validità per:	Data prossima ISPEZIONE:
E' risultata necessaria MANUTENZIONE: SI NO Se si, quali interventi di MANUTENZIONE sono stati eseguiti:		
Eventuali note:		
Timbro e firma Ditta installatrice/Manutentrice		

Ditta esecutrice dell'ISPEZIONE:		
Data di ISPEZIONE:	Rinnovo periodo Validità per:	Data prossima ISPEZIONE:
E' risultata necessaria MANUTENZIONE: SI NO Se si, quali interventi di MANUTENZIONE sono stati eseguiti:		
Eventuali note:		
Timbro e firma Ditta installatrice/Manutentrice		



Ditta esecutrice dell'ISPEZIONE:		
Data di ISPEZIONE:	Rinnovo periodo Validità per:	Data prossima ISPEZIONE:
E' risultata necessaria MANUTENZIONE: SI NO Se si, quali interventi di MANUTENZIONE sono stati eseguiti:		
Eventuali note:		
Timbro e firma Ditta installatrice/Manutentrice		

Ditta esecutrice dell'ISPEZIONE:		
Data di ISPEZIONE:	Rinnovo periodo Validità per:	Data prossima ISPEZIONE:
E' risultata necessaria MANUTENZIONE: SI NO Se si, quali interventi di MANUTENZIONE sono stati eseguiti:		
Eventuali note:		
Timbro e firma Ditta installatrice/Manutentrice		

9. RIFERIMENTI NORMATIVI

9.1 NORME TECNICHE

UNI EN ISO 14122-3:2016 – Sicurezza del macchinario – Mezzi di accesso permanenti al macchinario – Parte 3: scale, scale a castello e parapetti

UNI EN ISO 13374:2019 - Sistemi temporanei di protezione dei bordi - Specifica di prodotto - Metodi di prova

9.2 NORME NAZIONALI

D.Lgs 81/2008 e successive modifiche ed integrazioni

TESTO UNICO SULLA SALUTE E SICUREZZA SUL LAVORO

9.3 NORMATIVE LOCALI

Si raccomanda prima di eseguire l'installazione di fare riferimento alle specifiche normative locali

REGIONE CAMPANIA – L.R. n.31 del 20 Novembre 2017

REGIONE EMILIA ROMAGNA: DELIBERA REGIONALE- Prevenzione delle cadute dall'alto, 15 Giugno 2015, N. 699

REGIONE EMILIA ROMAGNA: Bollettino Ufficiale 09/2009

REGIONE FRIULI VENEZIA GIULIA: L.R. n.24 del 16 Ottobre 2015

REGIONE LIGURIA – L.R. n.43 del 17 Dicembre 2012

REGIONE LOMBARDIA – Delibera n.850 del 17 Dicembre 2004 – Integrazione al Titolo III del Regolamento di Igiene

REGIONE LOMBARDIA – ASL di Bergamo

REGIONE MARCHE L.R. n.7 del 22 Aprile 2014 con modifiche

REGIONE MARCHE L.R. n.30 del 31 Luglio 2018 in attuazione secondo

REGIONE MARCHE R.R. n.7 del 13 Novembre 2018

REGIONE PIEMONTE: D.G.R. n.6 del 23 Maggio 2016

REGIONE SICILIA – Circolare n.1304 del 23 Luglio 2013

REGIONE SICILIA – D.R. n.1754 del 5 Settembre 2015 in attuazione secondo Circolare n.1304 del 23 Luglio 2013

REGIONE TOSCANA – Deliberazione n.178 del 10 Marzo 2014

REGIONE TOSCANA – D.G.R. n.75/R del 18 Dicembre 2013

PROVINCIA DI TRENTO – Decreto n.7-114/Leg del 25 Febbraio 2008

REGIONE UMBRIA – D.G.R. n.174 del 18 Febbraio 2015

REGIONE UMBRIA L.R. n.16 del 17 Settembre 2013 in attuazione secondo R.R. n.5 del 5 Dicembre 2014

REGIONE VENETO – Integrazione risposta scritta n. 111 del 21 Gennaio 2016

REGIONE VENETO L.R. n.4 del 16 Marzo 2015 con integrazione della risposta scritta n.111 del 21 Gennaio 2016



Via Thomas Edison, 4, Z.I.
35012 Camposampiero (PD)
Tel 049 8740766
info@sekure.it

www.sekure.it

